

稲沢市観光協会ニュース

INAZAWA TOURISM ASSOCIATION NEWS



銀杏料理

“秋の味覚” 今が旬。
翡翠色に輝く銀杏。





～雨の日・晴れの日 どちらも大盛況～

稲沢あじさいまつり



6月1日(日)～15日(日)の期間に大塚性海寺歴史公園・性海寺で「稲沢あじさいまつり」が行われました。

メイン事業は7日(土)～8日(日)の両日に行われ、13,200人の方が訪れました。

会場ではアジサイ相談やウォッチング、特産品の販売、手作り体験コーナー等、また市民グループによる芸能発表や近くの保育園園児による鼓笛隊の演奏のほか、歌謡ショー、フォークギターショーと盛りだくさんの催し物に、アジサイ見物の人々も足をとめて見たり聞き入ったり、カメラのシャッターをしきりに切っている光景など、多く目に付きました。特に今年は珍しく雨が降らなかったことも幸いし、人出も年々増加の傾向にあり、名古屋近郊では花の名所として人気のスポットともなっております。稲沢市観光協会では、7日(土)と8日(日)の両日に観光マップやチラシによる観光PRを行いました。また、今年は稲沢市政50周年を迎える節目の年に、昨年稲沢市のマスコットキャラクター「いなっピー」が誕生し、このいなっピーを県内外の多くの方々にも知ってもらおうと、稲沢市からピンバッチの販売を託されました。販売には観光ボランティアの皆さんの御協力をいただきPRと販売に努めました。



～雲一つない晴天のなかで～

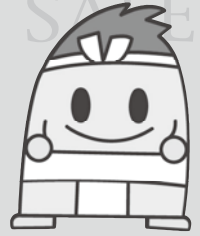
稲沢夏まつり

稲沢夏まつりが7月27日(日)に行われました。今年の夏は日々30度以上の猛暑が続き、強い日差しが肌を刺すような暑さのなか、各種ステージイベントや盛りだくさんの会場イベントを、まつり実行委員の皆さんや関係各団体の皆さんの協力に次々とプログラムをこなしていく様と、これに参加する者たちが必死に演技する姿に見学者や関係者も暑さを忘れたかのように一様に見入っていました。また、抽選会場では、32型液晶テレビや国内旅行などの豪華賞品が当たるお楽しみ抽選会に、午前10時から多くの市民が長蛇の列をつくり日差しの強さもなんのそのといった感じで、この行列は夕方5時頃まで続き、驚くばかりでした。夜には盆踊りと市制50周年を記念として、仕掛け花火が打ち上げられとてもきれいでした。観光協会は、総合案内所において住民からの問い合わせに答えるなど、稲沢市の観光PRに努めました。



SALE SALE SALE SALE SALE SALE

稲沢市マスコットキャラクターグッズを販売します。



Inazawa City mascot character goods

稲沢市は市制50周年を迎えるにあたり、記念事業の啓発・宣伝に、半世紀を迎えた稲沢市を、より多くの方にPRするため、マスコットキャラクターを誕生させました。

稲沢市観光協会では、稲沢市の歴史や文化を継承すると共に、市の魅力と発展を広く発信し、対外的な認知度を高めていくことを目的に、稲沢市からマスコットキャラクターの販売を託されました。

■販売時期／平成20年10月15日から

■販売品目／稲沢市マスコットキャラクターグッズ



いなっピーぬいぐるみ(中)
●高さ23cm
2,500円



いなっピーぬいぐるみ(ちび)
●高さ9cm(吊るし型)
800円



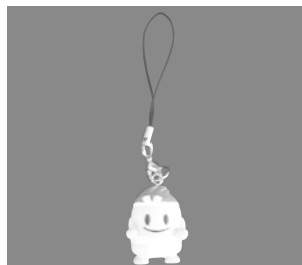
いなっピー付ボールペン
●3cmポリレジン(クリップ穴あけ)
400円



ピンバッジ
●基本形、植木
200円



いなっピー付キーホルダー
●3cmポリレジン(G金カン回転)
400円



いなっピー付ストラップ
●3cmポリレジン(松葉カニカン)
400円



ハンドタオル(赤・緑)
●35×42cm(いなっピー織込)
400円

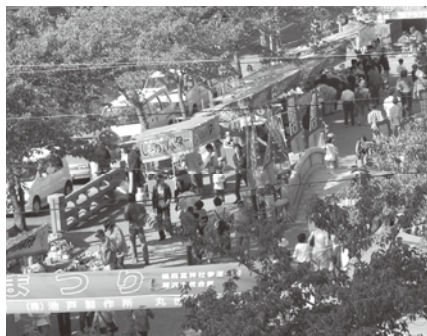
■販売場所／稲沢市観光協会(産業会館3階) 午前8時30分～午後5時00分(ただし、土曜日、日曜日、祝休日を除く)
稲沢市役所1階 食堂内(宝竹) 午前8時30分～午後5時(ただし、土曜日、日曜日、祝休日を除く)
稲沢市民会館内レストラン(宝竹) 午前9時～午後9時(ただし、月曜日を除く)
アピタ稲沢店 午前10時～午後9時(年中無休)
ヨシツヤ新稲沢店 午前10時～午後9時(休日は随時)

01 稲沢まつりに出かけよう

information

- 平成20年10月18日[土]～19日[日] 午前10:00～午後4:00
- 場所/国府宮神社参道、稲沢中学校、稲沢市民会館等[会場間 シャトルバス運行]

「平成20年度稲沢まつり」が今年も開催されます。今年は、稲沢市市制50周年を祝い新しいイベントが沢山、楽しさ、面白さいっぱい次のイベントが繰り広げられます。



10月18日[土]

【国府宮神社参道】

- ・稲沢おどり・よさこいおどり
- ・よさこい演舞・ブラスバンド演奏
- ・炎神戦隊ゴーオンジャーショー
- ・短歌大会

【総合文化センター】

- ・オペレッタ上演会
- ・まつりだよ!ちびっこシェフ

【市民会館】

- ・映画上映会
- ・健やかワールドIN稲沢
- ・第14回稲沢国際音楽祭(有料)

【消防本部】

- ・消防ひろば

10月19日[日]

【国府宮神社参道】

- ・園児鼓笛隊パレード
- ・市民サークル発表会
- ・YES! プリキュア5 GOGOショー

【総合文化センター】

- ・俳句大会・稲沢特産品コンテスト

【市民会館】

- ・和太鼓演奏
- ・第14回稲沢国際音楽祭(有料)



両日開催

【国府宮神社参道】

- ・歌謡ショー
- ・商店街連合会抽選会
- ・稲沢検定・足湯コーナー
- ・植木、苗木即売会
- ・郡上八幡物展
- ・稲沢市観光PR及び、いなっピーグッズの販売
- ・美濃路街道交流物産展

【総合文化センター】

- ・アレンジフラワー作品展

【稲沢中学校】

- ・うなぎつかみ取り(有料)
- ・ミニSL

*他にも様々な楽しいイベントが催されます。詳しくは、稲沢まつりのチラシをご覧ください。

Column

“秋の味覚”
今が旬。

翡翠色に輝く銀杏! 家庭で作る銀杏料理

稲沢市特産品の祖父江銀杏は生産量日本一です。昔から銀杏の食べ方といたら、茶碗蒸し、焼いて食べるのが多いと思います。他にも色々な食べ方があると思います。一例を紹介します。

- 中華おこわ ●ぎんなんいが揚げ
- 筑前煮 ●サケの包み焼き ●ぎんなんムース

銀杏の成分(100gあたり)

	エネルギー(kcal)	たんぱく質(g)	脂質(g)	カリウム(mg)	カロチン(μg)	ビタミンA(IU)	ビタミンC(mg)
生	172	4.7	1.7	700	290	160	23
茹	165	4.3	13	650	240	130	19



▲筑前煮



中華おこわ▲

*献立表のご利用の方は、稲沢市観光協会の方へおたずね下さい。

02 第11回 そぶえイチョウ黄葉まつり

information

- 平成20年11月29日[土]～12月7日[日] 9日間
- ・祖父江町体育館会場／11月29日[土]午前8:45～午後4:00
- ・山崎会場／11月29日[土]～12月7日[日]午前9:00～午後3:00
- 場所／祖父江町体育館会場(祖父江町体育館及び周辺)
- 山崎会場(祐専寺及び周辺)



祖父江町体育館会場

- ・企業展、団体等による作品展示
- ・演奏と合唱(祖父江幼稚園)
- ・阿波踊り(太閤連)・和太鼓(響)
- ・杏和高校プラスバンド部
- ・炎神戦隊ゴーオンジャーショー
- ・ものまねショー(ミラクルひかる)
- ・歌謡ショー・木工体験&小物作り体験
- ・マグロの解体ショー&試食・もちつき&試食
- ・アユのつかみどり
- ・動物ふれあい広場ふわふわ
- ・アニマルトレイン・もち投げ
- ・各種物産販売等々

山崎会場

- ・写真・俳句コンテスト・写生大会【期間中】
- ・抹茶コーナー【11月30日[日]、12月6日[土]・7日[日]】
- ・イチョウの木コースター作り【11月29日[土]・30日[日]、12月6日[土]・7日[日]】
- ・木曾馬とイチョウ散策【11月30日[日]、12月7日[日]】
- ・名鉄ハイキング【11月30日[日]】
- ・イチョウファミリーウォーク【12月6日[土]】
- ・よさこい鳴子踊り【11月30日[日]、12月6日[土]】
- ・歌謡ショー【12月6日[土]】
- ・消防はしご車試乗会【12月7日[日]】
- ・ダンスパフォーマンス【12月7日[日]】
- ・そぶえ特産品販売等々【期間中】



▲QRコード

03 イチョウの木ライトアップ

information

- 平成20年11月28日[金]～12月6日[日] 午後5:00～午後9:00
- 場所／山崎会場(祐専寺及び周辺)

ライトアップ点灯セレモニー
 11月28日[金]
 午後6時30分～
 ※午後6時30分～約15分間 花火有り



*他にも様々な楽しいイベントが催されます。詳しくは、そぶえイチョウ黄葉まつりのチラシをご覧ください。

04 消費生活展の開催

information

- 平成20年11月1日[土] AM10:00～PM4:00・11月2日[日] AM10:00～PM3:00
- 場所／稲沢市勤労福祉会館

「健康」や「食品」「環境」など、日常生活に関わり合いの深い事項について、分かりやすく展示します。体験コーナーや、イチョウの木のオリジナルコースター作りなどの工作コーナー、試食・試飲、特産品販売、飲食コーナーなど多数の催しがあり、大人から子供まで楽しめます。各種プレゼントも取り揃えてお待ちしておりますので、ぜひ、ご来場ください。

- 内 容** ○各種啓発パネル展示○試食・試飲○各種相談○実演○各種即売(観光協会による特産品、地場産の野菜、早煮昆布、黒米の赤飯、黒米・赤米の玄米、こだわりのパン、大豆・金時豆・小麦粉、有機栽培米玄米、きな粉あめなど)○講習会○フリーマーケット(1日のみ)○体験コーナー(指編み、折り紙、ティッシュケース作り)○リユース工作(イチョウの木オリジナルコースター作り、ビニールテープを使った「セパタクロー」けまり作り)○クイズラリー○飲食コーナー

【問合せ先】稲沢市商工観光課(TEL32-1111 内線272・273)



▲消費生活展

おすすめ!
散策
スポット



JR東海のハイキング

秋の楽しい1日体験! さわやかウォーキング

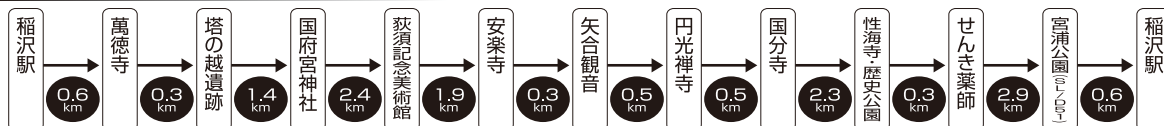
11月2日(日)開催

スタート開始時間
8:30~11:00

文化財集中地区 稲沢で「歴史」を学ぼう。

■スタート駅/東海道線 稲沢駅 ■コース距離/①一般向き・約14km ②キッズウォーキング(家族向き)約8.3km
■所要時間/①一般向き・約3時間30分 ②キッズウォーキング(家族向き)約2時間

一般向き



キッズウォーキング(家族向き)



今回のキッズは...
実物の遺跡・埋蔵文化財が見られる親子ふれあい学習ウォーキングだよ!

塔の越遺跡
・特別公開
・現地説明会

埋蔵文化財展(狹須記念美術館にて)
・出土遺跡の展示公開
・ペーパークラフトプレゼント
(完成すると土器の形になるよ!)

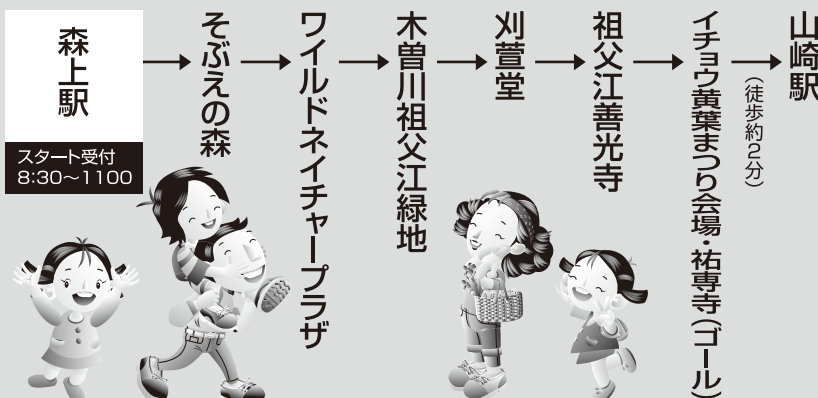
※中学生以下のお子様、お一人様1個となります。

名鉄のハイキング

電車沿線コース

11/30(日)
稲沢市観光協会・祖父江町商工会協賛、鮮やかな黄金色の中を歩く
黄金舞い散る祖父江イチョウ黄葉まつりコース
■距離/約9.0km ■時間/約2時間20分
■交通/尾西線 森上駅下車(名鉄名古屋駅から約50分)

いちょうで黄金色に染まった町並みを歩き、イチョウ黄葉まつりをお楽しみください。



大人運賃

名鉄名古屋駅→森上駅	540円
山崎駅→名鉄名古屋駅	540円

プレゼント

稲沢市観光協会と祖父江町商工会から抽選でプレゼントがあります。祖父江特産のぎんなんを抽選でプレゼントいたします。

観光協会 会員募集中!

会費: 法人会員 一口5,000円以上 / 個人会員 一口1,000円以上