

# 稲沢市観光協会ニュース

INAZAWA TOURISM ASSOCIATION NEWS



地産地消おしゃれな料理教室パート4(大里東公民館にて)



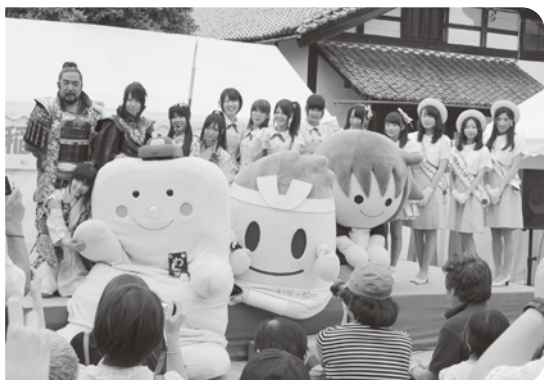


# 稲沢あじさいまつり



6月1日(土)～16日(日)の期間に大塚性海寺歴史公園・性海寺で「市制55周年 第22回稲沢あじさいまつり」が行われました。

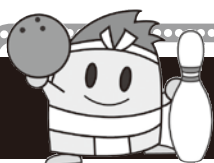
メイン行事は8日(土)と9日(日)の両日に行われましたが、天候にも恵まれ37,000人ももの来場者で賑いました。



会場では、アジサイの相談やあじさいウォッチング、稲沢特産品の販売、折り紙体験コーナーが行われ、屋外ステージのご当地キャラクターふれあいステージでは、「いなッピー」とともに「わたる」、「タボくん」達と一緒に踊ったりご当地キャラクター達との記念撮影会などが行われました。また、稲沢ご当地アイドルユニットのLOVE♥INA30のミニライブも行われ、会場は熱気に包まれました。

会場には約90種類のアジサイが植えられています。紅、花火、城ヶ崎やアナベル、カシワバあじさいなどは見ごろを迎え、興味深く見入ったり、写真に収める光景が見られました。大塚性海寺歴史公園は、名古屋近郊では花の名所として人気のスポットとなっております。

稲沢市観光協会では、8日(土)と9日(日)の両日、観光ボランティアの皆さんの御協力をいただき、観光ガイドマップ、ガイドブック及びチラシなどによる観光PRとともに、「いなッピー」グッズの販売を行いました。



## 全日本小学生ボウリング競技大会開催される

稲沢グランドボウルにおいて、「小学生特別指導会兼第4回全日本小学生ボウリング競技大会」が8月3日(土)と4日(日)の二日間開催され、250名を超える小学生選手、保護者、役員などが全国各地から集まり、熱戦が繰り広げられました。

観光協会としましても、大会初日に稲沢市の観光PRや「いなッピー」グッズの販売を行いました。







第18回

# 稲沢夏まつり



市制55周年 第18回稲沢夏まつりが7月28日(日)に行われました。連日の猛暑日が続く中、大勢の方が参加されました。会場イベントでは、フリーマーケット、どまつりin稲沢、飲食ブース、ゲームブースなどが行われました。

また、ステージイベントでは、福島愛宕陣太鼓、市民ステージやご当地キャラクターふれあいステージが開催され、「いなっピー」を始めとして「ねぎっちょ」、「いが☆グリオ」、「わたる」、「ゴーヤ先生」、「にんじゃえもん」、「タボくん」など多くのゆるキャラたちが集まり、子どもたちとふれあい、大いに盛り上がりを見せ、観光協会も観光PRや「いなっピー」グッズの販売を行いました。



メインイベントでは、結成2周年となる「稲沢ご当地アイドルLOVE♥INA30(ラヴィーナサーティ)」記念ライブが行われ、夜には盆踊り(千人踊り)や仕掛け花火と盛りだくさんのイベントが行われました。



←LOVE♥INA30の皆さん

Column

“秋の味覚”  
今が旬。

## 地産地消 おしゃれな 料理教室【パート4】

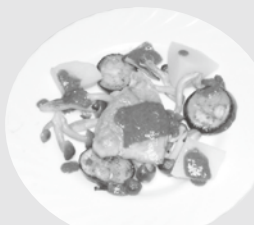
今年は、9月5日(木)「大里東公民館」(大里東市民センター内)と9月10日(火)「下津公民館」(下津市民センター内)の二日間、地産地消としてギンナンや玉葱など地元の農産物を使った料理教室を開催し、参加者の皆さんには、おいしい料理作りに取り組んでいただきました。

- メニューは
- 1 ジンジャーライス
  - 2 キャロットスープ
  - 3 チキンソテーと季節の野菜  
(ジェノベーゼソースを添えて)
  - 4 トマトのゼリー

\*当日好評でした「チキンソテーと季節の野菜」のレシピを紹介しますので、試してみたいかたがでしょう。



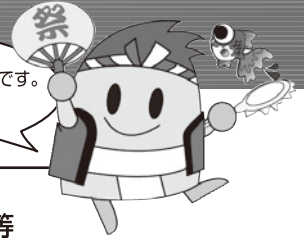
### 『チキンソテーと季節の野菜(ジェノベーゼソースを添えて)』5人分



材料	分量	
鶏胸肉	2枚	} ソース A
塩コショウ	少々	
サラダ油	大さじ1	
大葉	30枚	
オリーブオイル	100cc	
松の実	20g	
にんにく	1片	
アンチョビ	2本	
レモン汁	1/2ヶ	
サツマイモ	1個	
おくら	5本	
パプリカ(赤)	1ヶ	

- ①鶏胸肉は、1枚を3〜4切れにそぎ切りにし、塩コショウする。
- ②フライパンに油を引き、皮のほうを下にしてきつね色にこんがり焼く。
- ③ソースを作る。大葉は芯を切り粗みじん、松の実は、炒めておく。Aの材料をミキサーにかける。
- ④季節の野菜を茹で野菜にする。
- ⑤皿の真ん中にチキンソテーをのせ、④の野菜を添え、③のソースをかける。

新しいイベントが盛りだくさんです。  
ぜひお出掛けください。



## 01 information 稲沢まつりに出かけよう

- 平成25年10月19日(土)・20日(日) 午前10時～午後4時
- 場所／国府宮神社参道、稲沢中学校、名古屋文理大学文化フォーラム(市民会館)等  
『国府宮神社会場と名古屋文理大学文化フォーラム(市民会館)会場の間で無料シャトルバス運行(20分間隔)』

今年は「みんなでGO GO稲沢!!」をテーマに、獣電戦隊キョウリュウジャーショーや稲沢ご当地アイドルユニット LOVE♥INA30(ラヴィーナサーティ)によるライブステージ、天下無敵の爆裂ライブや牧場体験&ふれあい動物園などちびっ子から老若男女にいたるまで存分に楽しんでいただけるイベントを随所で開催されます。

楽しさ、面白さいっぱい稲沢まつりに、ぜひ、お出かけください。

### 10月19日(土)

【参道屋外ステージ】	【総合文化センター】
<ul style="list-style-type: none"> <li>・クラウンCanonショー</li> <li>・天下無敵の爆裂ライブ(ゲスト:アンパランス)</li> <li>・獣電戦隊キョウリュウジャーショー</li> </ul>	<ul style="list-style-type: none"> <li>・稲沢短歌大会</li> </ul>
【名古屋文理大学文化フォーラム(市民会館)会場】	【稲沢中学校会場】
<ul style="list-style-type: none"> <li>・健やかワールドIN稲沢</li> <li>・金魚品評会</li> <li>・INAZAWA ROCK FES' 13</li> </ul>	<ul style="list-style-type: none"> <li>・あわしまマリンパーク移動水族館</li> <li>・稲沢市消防本部会場</li> <li>・消防ひろば</li> </ul>

### 10月20日(日)

【参道屋外ステージ】	【総合文化センター】
<ul style="list-style-type: none"> <li>・クラウンJune ショー</li> <li>・天下無敵の爆裂ライブ(ゲスト:古賀シュウ)</li> <li>・歌謡ショー</li> </ul>	<ul style="list-style-type: none"> <li>・第43回消費生活展</li> <li>・稲沢俳句大会</li> </ul>
【名古屋文理大学文化フォーラム(市民会館)会場】	【市民病院会場】
<ul style="list-style-type: none"> <li>・第19回稲沢音楽祭(入場料500円)</li> <li>・秋の芸術祭 芸能発表会</li> </ul>	<ul style="list-style-type: none"> <li>・稲沢市民病院まつり</li> </ul>
【稲沢中学校会場】	【稲沢中学校会場】
<ul style="list-style-type: none"> <li>・秋の芸術祭 芸能発表会</li> </ul>	<ul style="list-style-type: none"> <li>・牧場体験&amp;ふれあい動物園</li> </ul>

### 10月19(土)・20(日) 両日開催

【国府宮神社参道】	【国府宮神社境内】
<ul style="list-style-type: none"> <li>・商店街連合会抽選会</li> <li>・稲沢特産品販売</li> <li>・女性会PRコーナー</li> <li>・ライオンズチャリティー</li> <li>・植木・苗木即売会</li> <li>・緑の相談コーナー</li> <li>・郡上八幡物産展</li> <li>・稲沢市観光PR及びいなっピーグッズの販売</li> <li>・水道相談コーナー</li> </ul>	<ul style="list-style-type: none"> <li>・華道展</li> <li>・呈茶席</li> </ul>
【参道屋外ステージ】	【稲沢中学校会場】
<ul style="list-style-type: none"> <li>・稲沢アイドルユニット「LOVE♥INA30」ライブ</li> </ul>	<ul style="list-style-type: none"> <li>・ふわふわランド</li> <li>・ミニSL「いなっピー号でGOGO」</li> <li>・ストリートパフォーマンス広場</li> <li>・飲食ブース</li> <li>・海外救援衣料回収活動</li> </ul>
【総合文化センター】	【稲沢中学校会場】
<ul style="list-style-type: none"> <li>・秋季盆栽展</li> <li>・第46回郷土文化財展</li> </ul>	<ul style="list-style-type: none"> <li>・海外救援衣料回収活動</li> </ul>

**市制55周年記念 いなっピースタンプラリー**

① 国府宮神社参道  
② 総合文化センター  
③ 稲沢中学校会場

※両日先着300名様いなっピーバッジをプレゼント

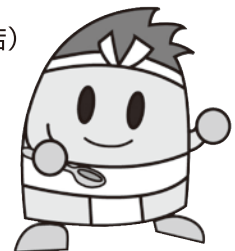
両日(19日・20日)開催

\*他にも様々な楽しいイベントが催されます。詳しくは、稲沢まつりのチラシをご覧ください。

## 市制55周年おすすめグルメシールラリー実施中

「おすすめグルメガイドin稲沢」に掲載のお店で食事や買物をし、シールを集めて応募はがきで申し込むと抽選で、「いなっピー」グッズや商品引換券などがもらえます。

- 対象店舗 「おすすめグルメガイドin稲沢」に掲載の41店舗(シールラリーのぼり旗のある店)
- と き 平成25年10月1日(火)～12月31日(火)
- 内 容 対象店舗で食事や買物をした時にシールを受け取り、応募はがきに3枚【緑色(飲食店用)2枚とオレンジ色(和・洋菓子店用)1枚】を貼って、稲沢市観光協会へ提出(郵送可)する。
- グルメプレゼント(賞品)  
観光協会から「いなっピー」グッズ、絵ハガキなど、協力店舗から提供の商品引換券など。
- シールラリー賞品の抽選  
平成26年1月に観光協会で抽選後、賞品の発送をもって発表とします。
- 応募はがき付きのチラシ  
対象店舗、市役所、支所、市民センター等の機関、商工会議所、商工会及び観光協会にありますので、詳細はご覧ください。



※多数のご応募をお待ちしております。



# 02 information

## 市制55周年 いなざわ美濃路まつりウォーキング大会



- 平成25年11月9日(土) 午前9:00~午後3:00
- 会場/長東・梅公園 名古屋文理大学文化フォーラム(市民会館)東側

稲沢市観光協会では美濃路の歴史を感じさせる風情と近くの観光名所をウォークしながら、地域の魅力発信を図ってまいります。



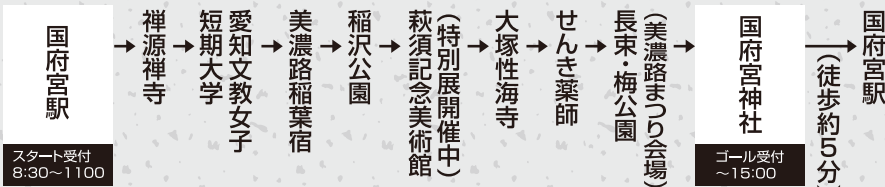
美濃路まつりでは、長東・梅公園をまつり会場として、いなっピーとのふれあい遊びや、地元稲沢の特産品や銘菓の販売、飲食コーナーを設けるとともに稲沢市の観光PRをしてまいります。

また、ウォーキング大会では、まつり会場を経路とする名鉄のハイキング『秋の稲沢探訪・寺社めぐりと美濃路まつりコース』が行われます。

- 日時/平成25年11月9日(土) 午前8:30~午前11:00(国府宮駅受付)
- 距離/約10.5Km ●時間/約2時間40分

### 秋の稲沢探訪・寺社めぐりと美濃路まつりコース (名鉄ハイキング)

■距離/約10.5km



(平成23年度のいなざわ美濃路まつりの様子)

- 名鉄ハイキングに参加されない方は、長東・梅公園で開催の「美濃路まつり」に直接お出かけください。
- その他におすすめモデルコースとして、美濃路ウォーキングマップコースや景観地50選てくてくガイド国府宮コース(稲沢市観光ガイドブック)を設けています。この機会に、美濃路や梅公園など風情を散策してみませんか。

# 03 information

## 第16回 そぶえイチョウ黄葉まつり



- 平成25年11月23日(土・祝)~12月1日(日)9日間
- 祖父江町体育館会場/11月23日(土) 午前8:45~午後4:00
- 山崎会場/11月23日(土)~12月1日(日) 午前9:00~午後3:00
- 場所/祖父江町体育館会場(祖父江町体育館及び周辺)
- 山崎会場(祐専寺及び周辺)

### 祖父江町体育館会場

- 歌謡ショー、特産品の販売、飲食コーナーなど

### 山崎会場

- 写真・俳句コンテスト、写生大会[開催期間中]、イチョウの木コースター作り、人力車に乗って気分は黄葉!イチョウ散策ツアー、特産品の販売、飲食コーナー

### イチョウの木ライトアップ

- 平成/25年11月22日(金)~11月30日(土)
- 午後5:00~午後9:00
- 場所/山崎会場(祐専寺及び周辺)

### ライトアップ 点灯セレモニー

平成25年11月22日(金)

午後5時30分~



(昨年のそぶえイチョウ黄葉まつりの様子)

\*他にも様々な楽しいイベントが催されます。詳しくは、そぶえイチョウ黄葉まつりのチラシをご覧ください。

## 04 市制55周年 いなっぴーバスに乗って観光地を巡ろう

●平成25年11月24日(日)  
●参加費 大人500円 小人(小学生)250円 未就学児は無料

稲沢市観光協会では、市内を1日乗り放題できる巡回バスを走らせます。バスは市内14か所に設置した停留所を巡回します。どこの停留所でも乗り降り自由ですので、時刻表に合わせた観光地めぐりが楽しめます。参加者が自分で行きたい所を選択しながら、市内の観光地を巡り、新たな魅力発見を提案いたします。

当日、荻須記念美術館では、市制55周年・開館30周年記念特別展「日本画家が描いた西洋風景展」、また祖父江町の祐専寺周辺では、そぶえイチョウ黄葉まつりが開催中です。この機会に、絵画、文化財や黄葉などを楽しんでみませんか。

### いなっぴーバス 始発時刻表 「※」印は道先案内人を配置

停留所	出発時刻	停留所	出発時刻
稲沢市役所	8:30	ふれあいの郷	9:20
荻須記念美術館	8:35	刈萱堂	9:25
※国府宮駅	8:45	※善光寺	9:35
※稲葉宿跡A	8:50	祖父江支所	9:40
稲葉宿跡B	8:55	地泉院	9:55
森上駅	9:05	下水道科学館	10:15
※そぶえイチョウ 黄葉まつり 山崎会場	9:10	※矢合観音	10:25
		稲沢市役所	10:30

(以降1時間おきに出発し、最終便は市役所15:30です。)

●申込み  
11月13日(水)までに申込用紙に  
参加費を添え、稲沢市観光協会へ



## ◀おすすめ!散策スポット▶

～芸術の秋を満喫しませんか?～



### 荻須記念美術館の特別展 ＜文化の杜・稲沢市荻須記念美術館＞

- 平成25年10月26日(土)～12月8日(日)  
※会期中休館日:月曜日、ただし11月4日(月)は開館、翌5日(火)は休館
- 開館時間/午前9時30分～午後5時(入館は午後4時30分まで)
- 会場/稲沢市荻須記念美術館
- 観覧料/一般800(640)円、高大500(400)円、小中100(80)円  
※( )内は20名様以上団体料金及び割引料金  
※詳しくは美術館までお問い合わせください。(電話 0587-23-3300)



稲沢市荻須記念美術館では、市制55周年・開館30周年記念特別展「日本画家が描いた西洋風景展」が開催されます。展覧会では、渡欧した日本画家による滞欧作を中心として、第1部「西洋絵画の研究」として明治時代末期から第二次世界大戦前の作品を、第2部「西洋を描く」として第二次世界大戦後から海外が身近になった1970年頃までの作品が展示されます。ぜひ、美術館で芸術の秋をお楽しみください。